



Предприятие – неоднократный лауреат конкурса «СДЕЛАНО В ПЕТЕРБУРГЕ» с 2005 года. Награждено дипломами за ВЫСОКИЕ ПОКАЗАТЕЛИ КАЧЕСТВА, за ВОЗРОЖДЕНИЕ и ПОДДЕРЖАНИЕ ПРЕСТИЖА ПЕТЕРБУРГСКОЙ МАРКИ



## АНТЕННА ТЕЛЕВИЗИОННАЯ КОЛЛЕКТИВНАЯ НАРУЖНАЯ АТКГ-2.1.1,5.1

Код ОКПД2 26.30.40.110

предназначена для приема сигналов с горизонтальной поляризацией 1 и 5 каналов аналогового и цифрового телевидения. Рассчитана для работы в интервале температур от минус 60 до плюс 50°C и предельном значении относительной влажности воздуха 100% при 25°C.

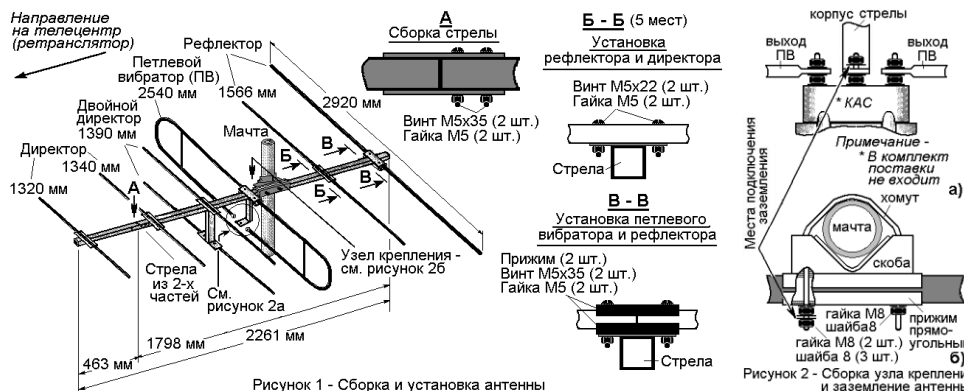


Рисунок 1 - Сборка и установка антенны

Рисунок 2 - Сборка узла крепления и заземление антенны

### Основные технические характеристики

1 Среднее значение коэффициента усиления, дБ, не менее	3
2 Коэффициент стоячей волны по напряжению, не более	2
3 Коэффициент защитного действия, дБ, не менее	12
4 Масса, кг, не более	6,8

### Указания по применению

На место эксплуатации антенну доставляют в разобранном виде. Элементы антенны изготовлены из стали с защитно-декоративным покрытием эпоксидной полиэфирной порошковой краской или оцинкованы.

Сборку антенны осуществляют в соответствии с рисунком 1, с учетом того, что при установке вибраторов (директоров и рефлекторов) из шовной трубы их следует ориентировать линией шва вниз, для улучшения удаления конденсата из внутренней полости.

Передача телевизионного сигнала от антенны к потребителю осуществляется по кабелю снижения через коробку антенную согласующую (КАС), обеспечивающую согласование выходного сопротивления 300 Ом симметричного петлевого вибратора (ПВ) с волновым сопротивлением 75 Ом несимметричного кабеля снижения. Кабель снижения и КАС в комплект поставки антенны не входят. Подключение КАС к выходам ПВ и корпусу стрелы антенны (см. рисунок 2а) производится в соответствии с документом, прилагаемым к КАС.

Окончательно собранная антенна располагается параллельно относительно линии горизонта и крепится к мачте с помощью сборного узла крепления, состоящего из скобы, хомута, прямоугольного прижима, шайб и гаек М8 из комплекта крепежа. Сборка узла крепления приведена на рисунке 2б.

Антенну крепят к заземленной мачте, при этом для обеспечения гальванического контакта антенны с мачтой, необходимо соединить корпус стрелы с хомутом узла крепления (рисунки 2а, 2б) отрезком провода сечением не менее 1,5 мм<sup>2</sup> и длиной (200 – 300) мм, не входящим в комплект поставки антенны, закрепив его гайкой на центральной шпильке КАС и гайкой М8 с шайбами 8 на хомуте узла крепления. В качестве мачты рекомендуется использовать металлическую трубу диаметром 40 - 60 мм.

Конструкция антенны обеспечивает возможность ее ориентирования в горизонтальной плоскости в пределах угла 360°, а также надежную фиксацию выбранного направления, обеспечивающего максимальное качество приема телевизионных сигналов.

### Меры безопасности

**ВНИМАНИЕ!** ЗАПРЕЩЕНО использовать антенны при установке на крыше дома или отдельно стоящей мачте без обеспечения надежного заземления. **НЕОБХОДИМО** для создания надежного заземления обеспечить гальванический контакт между узлом крепления антенны и металлической заземленной мачтой. **ВНИМАНИЕ!** НЕОБХОДИМО после установки, для защиты от коррозии, все резьбовые соединения и узел крепления антенны с мачтой покрывать консистентной смазкой.

При выполнении работ по установке антенны на высоте соблюдайте правила техники безопасности. **ВНИМАНИЕ!** ЗАПРЕЩЕНО проведение работ без применения страховочного пояса.

Для продления срока безопасной, надежной работы антенны рекомендуется не реже 1 раза в год проверять надежность крепления заземления, резьбовых и других соединений, правильность ориентации, качество покрытий. Для защиты от коррозии рекомендуется все резьбовые соединения покрывать консистентной смазкой.

### Правила транспортирования и хранения

Упакованные антенны допускается транспортировать при температуре от минус 60 до плюс 50°C и относительной влажности воздуха до 100% при 25°C любым видом закрытого транспорта при условии защиты тары от механических повреждений и атмосферных осадков.

Антенны допускается хранить в неотапливаемых помещениях с естественной вентиляцией, температурой от минус 50 до плюс 40°C, относительной влажностью воздуха до 98% при 25°C при отсутствии агрессивных примесей в окружающей среде.

### Гарантийные обязательства

Предприятие-изготовитель гарантирует соответствие антенны требованиям технических условий ТУ 6577-005-35471322-2000 при соблюдении потребителем правил транспортирования, хранения, сборки, установки и эксплуатации.

Гарантийный срок эксплуатации 12 месяцев с даты продажи через торговую сеть. В случае выхода антенны из строя в течение гарантийного срока предприятие-изготовитель обязуется безвозмездно произвести ее ремонт при условии соблюдения потребителем правил транспортирования, хранения, сборки, установки и эксплуатации.

ЗАО «НПП ОСТ», 192148, Россия, Санкт-Петербург, пр. Елизарова, 38 лит.К, тел/факс (812)365-2771, тел. (812)703-4449, e-mail: sales@antenna.spb.ru, www.antennaspb.ru

### Комплект поставки

Наименование	Количество, шт.	Примечание
1 Стрела антенны 2261 мм (из двух частей)	1	
2 Петлевой вибратор 2540 мм (из двух половин)	1	
3 Двойной директор 1390 мм (из двух половин)	1	
4 Директор 1340 мм	1	
5 Директор 1320 мм	1	
6 Рефлектор 2920 мм (из двух половин)	1	
7 Рефлектор 1566 мм	1	
8 Комплект крепежа в упаковке в составе:		
8.1 Этикетка на антенну	1	
8.2 Скоба	1	
8.3 Хомут	1	
8.4 Прижим прямоугольный	1	
8.5 Прижим	4	
8.6 Винт М5×22 мм	12	Запасных – по 2 шт.
8.7 Винт М5×35 мм	8	
8.8 Гайка М5	18	
8.9 Гайка М8	3	
8.10 Шайба 8.65Г	2	
8.11 Шайба 8	2	
<b>Свидетельство о приемке:</b>		
Штамп ОТК		
Дата изготовления		

Дата продажи:

Печать торгующей организации: